

**CHARACIOPSIS ETTLIANA UNA NUEVA ESPECIE
DE XANTHOPHYCEAE
(MISCHOCOCCALES, CHARACIOPSISIDACEAE)
PARA ARGENTINA**

Haydée N. PIZARRO

CECOAL, C.C. 291, 3400 Corrientes, Argentina.

ABSTRACT - *Characiopsis ettliana* sp. nov. (Xanthophyceae, Mischococcales) ■ new epiphytic species from Corrientes, Argentine, is described and compared with its closed allied species. Some ecological features of the environment are also given.

RÉSUMÉ - *Characiopsis ettliana* sp. nov. (Xanthophyceae, Mischococcales) nouvelle espèce épiphyte de la province de Corrientes, Argentine, est décrite. Elle est comparée aux espèces auxquelles elle ressemble le plus morphologiquement. Les principaux facteurs de l'environnement sont donnés.

KEY WORDS : Xanthophyceae, *Characiopsis ettliana* sp. nov., sistematic, Argentine.

INTRODUCCIÓN

En un trabajo reciente, aún inédito, se analizó la ficoflora de las Xanthophyceae asociadas ■ *Ricciocarpus natans* (L.) Corda. Además de las entidades allí descritas, se halló en esa oportunidad una población de *Characiopsis* sp., que resultó ser una especie nueva del género: *Characiopsis ettliana* sp. nov.

MATERIALES Y MÉTODOS

Los ejemplares de la hepática flotante, *Ricciocarpus natans*, fueron obtenidos de una charca temporaria ubicada a la vera de la ruta provincial N° 5, km 3, de la ciudad de Corrientes, Argentina. En 3 muestreos mensuales consecutivos (agosto-setiembre-octubre, 1984) se seleccionaron al azar 20 ejemplares. Las falsas raíces del sustrato fueron observadas en vivo al microscopio óptico. En todos los casos se agregaron unas gotas de solución de lugol.

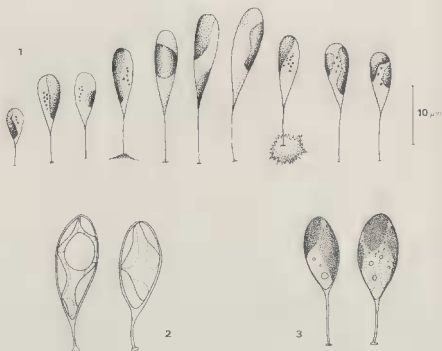


Fig. 1 - *Characiopsis etiliana* sp. nov.; 2. *Characiopsis ruba* (Herm.) Lemm. (según Pascher tomado de Ettl, 1978); 3. *Characiopsis pyriformis* (Braun) Borzi (según Ettl, 1978).

En cada oportunidad se midieron algunos parámetros físicos y químicos del ambiente muestreado.

Los materiales, luego de su estudio, se fijaron con formol al 4% y se depositaron en el Centro de Ecología Aplicada del Litoral (CECOAL).

RESULTADOS

A continuación, se dan los valores físico-químicos registrados: - diámetro cubeta (m), 70-150; - profundidad máxima (m), 0,8-1; - transparencia (% Secchi), 80-100; - pH (unidades), 6,8-7; - conductividad ($\mu\text{S cm}$), 55-60; - D.Q.O. ($\text{mg O}_2 \text{ l}$), 6,6-8,6; - temperatura media ($^{\circ}\text{C}$), 14; O_2 disuelto (mg l), 4-6,4.

Cabe señalar que esta charca, representativa dentro de una gran cantidad profusamente distribuidas en el Nordeste argentino, está alimentada por las lluvias y suele atravesar periodos de sequía ■ veces muy prolongados.

	<i>Ch. tuba</i>	<i>Ch. etliana</i>	<i>Ch. pyriformis</i>
forma de la célula	claviforme, generalmente asimétrica en plano transversal. Parte basal a veces sinuosa con flancos diferentes.	claviforme, asimétrica en plano transversal	elipsoidal hasta ovoide, simétrica en planos transversal y longitudinal.
pared celular	gruesa.	muy delgada	relativamente gruesa: en células viejas de color rosada
chromatóforos	numerosos (en jóvenes 2) discoides y concavos	1 (raramente 2) parietales, de bordes regulares	numerosos (mayoría con 2-5), parietales, discoides y cóncavos.
pie	relativamente grueso con disco de fijación	muy delicado y recto, con disco de fijación a menudo con incrustaciones ferruginosas	robusto al principio y se transforma en delicado, recto o sinuoso, con disco de fijación pequeño.
dimensiones cel. (µm)	long. tot.: 20-45 ancho: 7-11 (18)	long. tot.: 10-30 ancho: 2-4 long. pie: 5-12	long. cel.: 12-24 ancho: 10-14 long. pie: 15
relación long. tot. ancho	3-4 : 1	5-7 : 1	2-2,5 : 1
sustrato	sobre algas filamentosas en suelo; <i>Azolla caroliniana</i> (Tell & Pizarro, 1984)	sobre <i>Ricciocarpus natans</i>	idem <i>Ch. tuba</i>

Tab. 1: diferencias y semejanzas entre *Ch. tuba*, *Ch. etliana* y *Ch. pyriformis* (*Ch. tuba* y *Ch. pyriformis* según Ettl., 1978).

Clase Xanthophyceae
Orden Mischococcales
Fam. Characiopsidaceae

Characiopsis etliana sp. nov. (Fig. 1)

Cellula claviformis longitudine amplitudinem quadruplicanti; basi gradualiter in longum gracilemque pedicellum mutanti; cum disco basale frequenter incrustationes ferrugineas habenti. Pariete cellulare tenui: 1-2 chromatophoris parietalibus cum limitibus regularibus. Solitariae etiam aggregatae. Dim cellulares: lat. 2-4µm; long. tot. 10-30µm; long. pedis: 5-12µm. Iconotypus: figura nostra 1. In regionis Corrientes, argentina.

Las células son claviformas, con una longitud total (incluido el pie) que cuadruplica el ancho. La base de la célula se transforma gradualmente en un largo y delicado pie con disco de fijación que, a menudo, presenta incrustaciones

ferruginosas. Pared celular muy delgada. La mayoría de las células presenta un cromatóforo (pueden tener 2, probablemente de aparición previa a la división celular), parietal y de bordes regulares. Solitarias o en grupos de 4 a 8 individuos. Reproducción no observada. Epífita sobre *Ricciocarpus natans*, obtenidas de una charca temporaria de la provincia de Corrientes, Argentina.

Dimensiones celulares: 2-4 μm ancho; 10-30 μm long. total; 5-12 μm long. pie.

En nuestro material la prueba con solución de lugol dio negativa para la presencia de almidón.

Entre las especies de *Characiopsis* sp., las más afines a *ettliana* son *Ch. tuba* (Herrn.) Lemm. (Fig. 2) y *Ch. pyriformis* (Braun) Borzi (Fig. 3). En cuadro I se dan las diferencias y semejanzas entre los tres taxones mencionados:

AGRADECIMIENTOS

Deseo agradecer al Dr. Hanus Ettl, CSc. por la confirmación de la especie, al Dr. Guillermo Tell por la lectura crítica del manuscrito y a la prof. María Acuña por la traducción de la diagnosis al latín.

BIBLIOGRAFÍA

- ETTL H., 1978 - Xanthophyceae. In *Susswasserflora von Mitteleuropa*. Bd. 3, Teil 1, Stuttgart, New York, G. Fischer, 530 p.
- TELL G. & PIZARRO H., 1984 - Tribophyceae asociadas a raíces de *Azolla caroliniana* Willd de la provincia de Corrientes (Argentina). *Cryptogamie, Algol.* 4: 171-188.